



# INFORMATIONS 2023



SERVICE DE DÉFENSE  
INCENDIE ET SECOURS  
RÉGIONAL DU NORD VAUDOIS

[sdisnv.ch](http://sdisnv.ch)

But du SDIS 2023: L'exemplarité	3
Mot du Président du Comité de direction	4
Mot du Commandant	5
Conseil intercommunal et Commission de gestion	6
Comité de direction	7
Organigramme	8
Organes d'intervention du SDIS Nord vaudois	10
Territoire	11
Quelques chiffres	12
Effectifs	13
Planification (extrait) 2023	14
Coordonnées	15

*Notre passion  
à votre service!*

L'exemplarité constitue l'une des valeurs fondamentales de toute institution étatique, et encore plus particulièrement d'un corps uniformé.

Le SDIS, comme service régalié et corps uniformé, se doit d'être exemplaire à tout moment. Et ceci ne se limite pas à l'aspect phénotypique lié à l'uniforme, mais cette exemplarité doit être inscrite dans nos gènes pour s'appliquer à l'ensemble de nos actions.

L'exemplarité dans la gestion du SDIS s'applique ainsi au travers du respect scrupuleux des principes fondamentaux de l'action publique, *i.e.* celui de la légalité, de l'intérêt public, de la proportionnalité, de la bonne foi, de l'égalité de traitement et de l'interdiction de l'arbitraire. Ceci tant en interne qu'en externe.

Dans notre comportement, l'exemplarité émane du respect appliqué aux autres, de la manière dont nous interagissons en public, du fait de faire preuve de bienveillance plutôt que de complaisance. Elle s'exprime aussi au travers tant du respect crucial des règles de sécurité et d'engagement durant les exercices et les interventions que du bon rétablissement du matériel.

Dans notre tenue, elle s'applique par le port exclusif de notre équipement personnel officiel, propre, complet et adapté, sans pièce de vêtement exo-

gène. C'est l'image uniforme d'un groupe appartenant à une même communauté de destin, le reflet de la culture d'entreprise et du sentiment d'appartenance.

Dans la hiérarchie, elle se retrouve au travers du principe de « faire ce que ce je dis, et dire ce que je fais ». Elle se voit aussi au travers de la responsabilité individuelle de chacune et chacun, à chaque niveau hiérarchique. Un groupe étant toujours à l'image de son leader, un leader exemplaire signifie un groupe exemplaire.

Au final, l'exemplarité se définit dans l'application de la rigueur lorsque nécessaire, et de la détente lorsque possible.

Mais pourquoi donc être exemplaire? L'exemplarité d'une noble institution publique telle que la nôtre, engendre la crédibilité de notre institution. À son tour, cette crédibilité crée la confiance auprès des citoyennes et citoyens. Et cette confiance permet à notre population de pouvoir compter sur nous, 24/24 heures, 7/7 jours, lorsqu'elle en a besoin. C'est la garantie de l'accès à des services de secours, à des personnes fiables et compétentes qui apportent des solutions aux problèmes. Finalement, cette confiance crée la fierté des collaboratrices et collaborateurs du SDIS à faire partie de cette noble et unique institution que représentent les sapeurs-pompiers.



Christian Weiler  
Municipal  
Yverdon-les-Bains

## MOT DU PRÉSIDENT DU COMITÉ DE DIRECTION

4

Mesdames et Messieurs en vos titres et fonctions,

Les années se suivent bientôt aussi vite que les différentes crises exogènes et endogènes qui nous touchent. Le virus COVID-19, bien que moins pathogène, sévit toujours et pose encore passablement de problèmes au niveau des ressources humaines. La question des « COVID longs » et des affaiblissements post-COVID affectent de nombreuses personnes, tout comme les répercussions d'une pandémie sans précédent sur notre organisation de vie, surtout chez les jeunes.

Nous commençons à peine à sortir de cette période hautement troublée que pointe la crise énergétique avec son lot de questionnements et d'anticipations.

Si on peut imaginer passer entre les gouttes en 2023 en termes de rationnement énergétique, les services de sécurité dont le SDIS doivent se préparer à ces éventualités. Je tiens à remercier l'ensemble de l'État-major et plus particulièrement notre Commandant pour son engagement dans la préparation des différents scénarios possibles d'une crise énergétique.

Sur le plan interne, il convient de relever que malgré le fantastique engagement de nos sapeurs-pompiers, le maintien de la capacité opérationnelle devient de plus en plus problématique principalement

durant les périodes de vacances et les journées en semaine. C'est un problème majeur dont le Comité de direction doit se saisir pour trouver des solutions efficaces afin de renforcer l'attrait de notre corps de milice.

Il convient également de relever un point positif de 2022 en saluant et remerciant les commissions des communes du SDIS qui ont toutes accepté la modification de nos statuts permettant l'intégration des jeunes sapeurs-pompiers dans notre association. La décision doit maintenant se formaliser dans les conseils communaux et généraux des 40 communes, en 2023 pour une entrée en vigueur en 2024.

Cette modification n'est que la première et « facile » étape dans la nécessaire évolution de nos statuts. Notre société évolue de plus en plus vite et nous nous devons de mettre en adéquation les fondements de notre association.

Je profite de cette tribune pour remercier notre Commandant, son État-major et l'ensemble des sapeurs-pompiers du SDIS pour leur engagement sans faille, la qualité et le sérieux avec lesquels ils/elles œuvrent au quotidien pour la sécurité des habitantes et habitants de notre région. Merci pour votre engagement.

Vive le SDIS Nord vaudois!

Mesdames et Messieurs,

Si quelqu'un avait voulu tester la résilience des sapeurs-pompiers, il n'aurait pas pu mieux s'y prendre: à peine sorti d'une crise sanitaire mondiale, on enchaîne avec une crise inflationniste et énergétique. Mais ce serait mal connaître les sapeurs-pompiers que de penser que nous ne traverserons pas la tête haute cette année 2023: La résilience fait partie de notre ADN. Mais à quoi cela tient-il? Probablement car le fait de juguler au quotidien les activités et responsabilités privées et professionnelles avec celles dévolues à notre fonction publique volontaire nous a appris à nous adapter, à nous sacrifier et à toujours trouver des solutions à des situations a priori insurmontables.

Si l'année 2023 aurait dû être une année de ressourcement, ce sera donc une année de résistance. Résistance à cette nouvelle crise et à ses conséquences. Les premiers préparatifs ont été réalisés et nous serons prêts si des problèmes d'approvisionnement devaient survenir.

Ce sera aussi une année préparatoire. En effet, en 2024, nous accueillerons les concours de la Fédération vaudoise des sapeurs-pompiers, un événement annuel de grande ampleur pour notre

corporation. Ce sera l'occasion de réaliser un beau projet ensemble, mettre en avant notre région et peut-être créer des vocations. J'invite toutes et tous, ainsi que votre entourage, à vous investir dans ces concours le moment venu. 2023 sera aussi vraisemblablement une année de préparation à l'intégration des jeunes sapeurs-pompiers au sein de notre corps, ce dont nous nous réjouissons.

Finalement, l'année 2023 sera aussi une année de changements. Des changements face aux nouveaux défis, tout particulièrement ceux de la capacité opérationnelle et du sens de notre engagement. À cet effet, un nouveau plan stratégique va être mis en œuvre.

Comme chaque année, vous trouverez dans cette brochure, toutes les informations importantes quant à l'organisation 2023 de notre SDIS avec, cette année, une explication des Détachements de premier secours et d'appui.

Je vous souhaite une excellente lecture et me réjouis de poursuivre notre précieuse collaboration en 2023!



Major instructeur  
Éric Stauffer

A handwritten signature in blue ink, consisting of a stylized 'S' followed by a horizontal line that ends in a small hook.

## LE CONSEIL INTERCOMMUNAL

**Président**



**Patrick Grin**  
Pomy

**Vice-président**



**Pierre-Alain Lunardi**  
Montagny-près-Yverdon

**Membres**

**Jacques Taverney**  
Belmont-sur-Yverdon

**Xavier Pitteloud**  
Bioley-Magnoux

**François Jaquier**  
Bonvillars

**Jean-Pierre Blanc**  
Chamblon

**Yves Guilloud**  
Champagne

**Olivier Poncet**  
Champvent

**Sébastien Mercier**  
Chavannes-le-Chêne

**Thomas Weisflog**  
Chêne-Pâquier

**Sylvie Di Dario**  
Cheseaux-Noréaz

**Georges-André Banderet**  
Concise

**Rébecca Payot**  
Corcelles-près-Concise

**Philippe Zuppinger**  
Cronay

**Julien Correvon**  
Cuarny

**Julie Schüpbach**  
Démoret

**Patrick Billaud**  
Donneloye

**Nicolas Poncet**  
Épendes

**Josy-Christian Jeanneret**  
Fiez

**Lionel Tissières**  
Fontaines-sur-Grandson

**Bernard Milliet**  
Giez

**Antonio Vialatte**  
Grandson

**Théophile Schenker**  
Method

**Christian Cosendai**  
Molondin

**Ghyslaine de Blaireville**  
Mutruix

**Sacha Guillet**  
Novalles

**Alain Portner**  
Onnens

**Olivier Schulé**  
Orges

**Olivier Zbinden**  
Provence

**Vincent Despland**  
Rovray

**Oxana Cholly**  
Suchy

**Tony Mangone**  
Suscévaz

**José Souto**  
Treycovagnes

**Patrick Marrel**  
Ursins

**Maxime Fridelance**  
Valeyres-sous-Montagny

**Blaise Chapuis**  
Valeyres-sous-Ursins

**Arber Miftari**  
Villars-Épeney

**Pierre Beuret**  
Vugelles-La Mothe

**Benoist Guillard**  
Yverdon-les-Bains

**Philippe Moser**  
Yvonand

**Secrétaire**

**Valérie Outemzabet**

## LA COMMISSION DE GESTION

**Président**

**Yves Guilloud**  
Champagne

**Membres**

**Jacques Taverney**  
Belmont-sur-Yverdon

**Olivier Poncet**  
Champvent

**Patrick Billaud**  
Donneloye

**Tony Mangone**  
Suscévaz

---

**Président****Christian Weiler**

Municipal • Yverdon-les-Bains  
Service de la sécurité publique et de défense incendie et secours

---

**Vice-président****Hervé Kemmling**

Municipal • Giez  
Infrastructures et travaux publics

---

**Membres****Pierre Dessemontet**

Syndic • Yverdon-les-Bains  
Secrétariat général, Service des finances et de l'informatique

---

**Francesco Di Franco**

Municipal • Grandson  
Écoles et sécurité

---

**Alexandre Lecourtier**

Municipal • Yvonand  
Domaines, forêts, plages, pompiers et PCI

---

**Jean-Claude Ruchet**

Municipal • Yverdon-les-Bains  
Service de la jeunesse et de la cohésion sociale

---

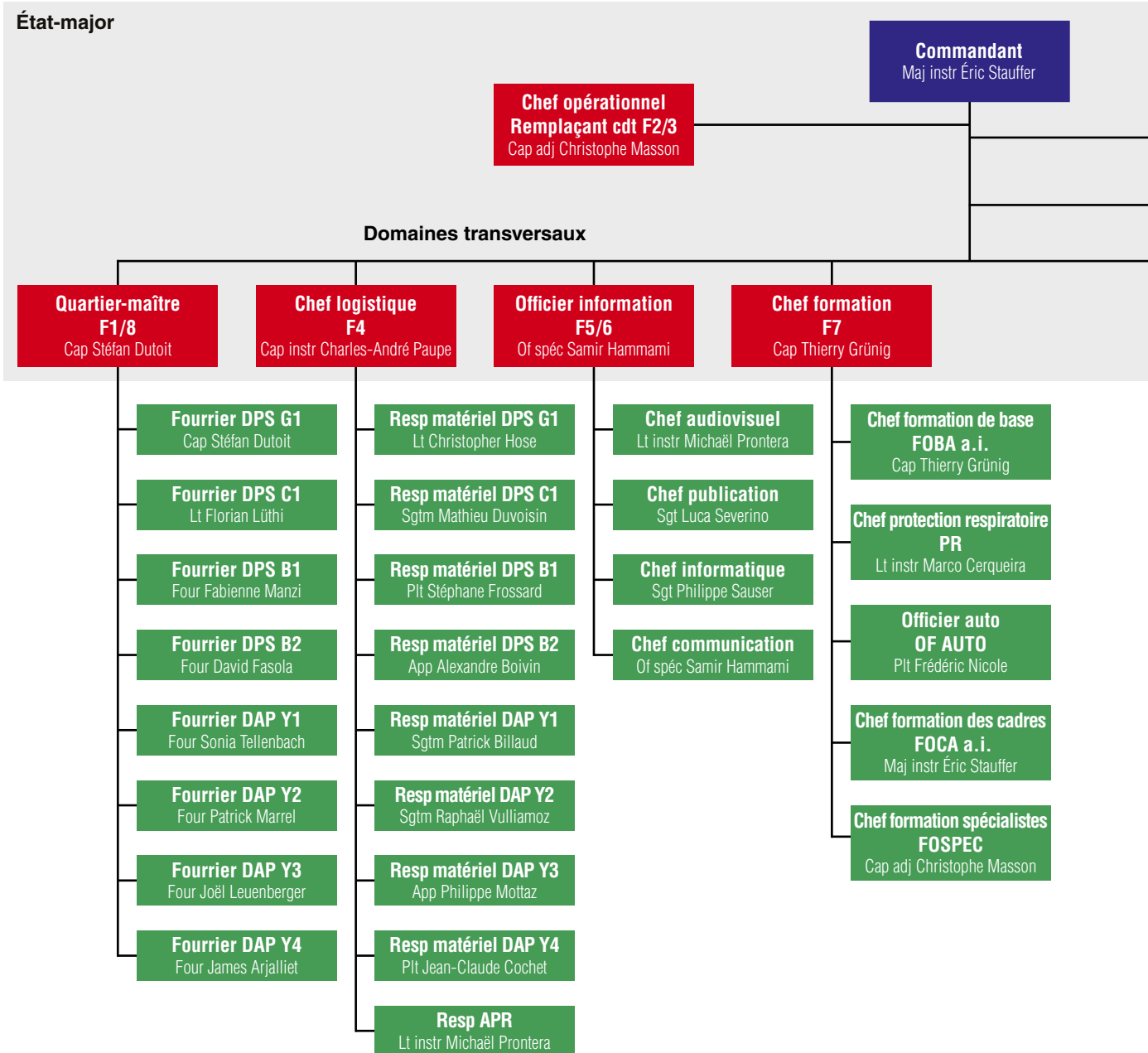
**Brenda Tuosto**

Municipale • Yverdon-les-Bains  
Service des travaux et de l'environnement, mobilité

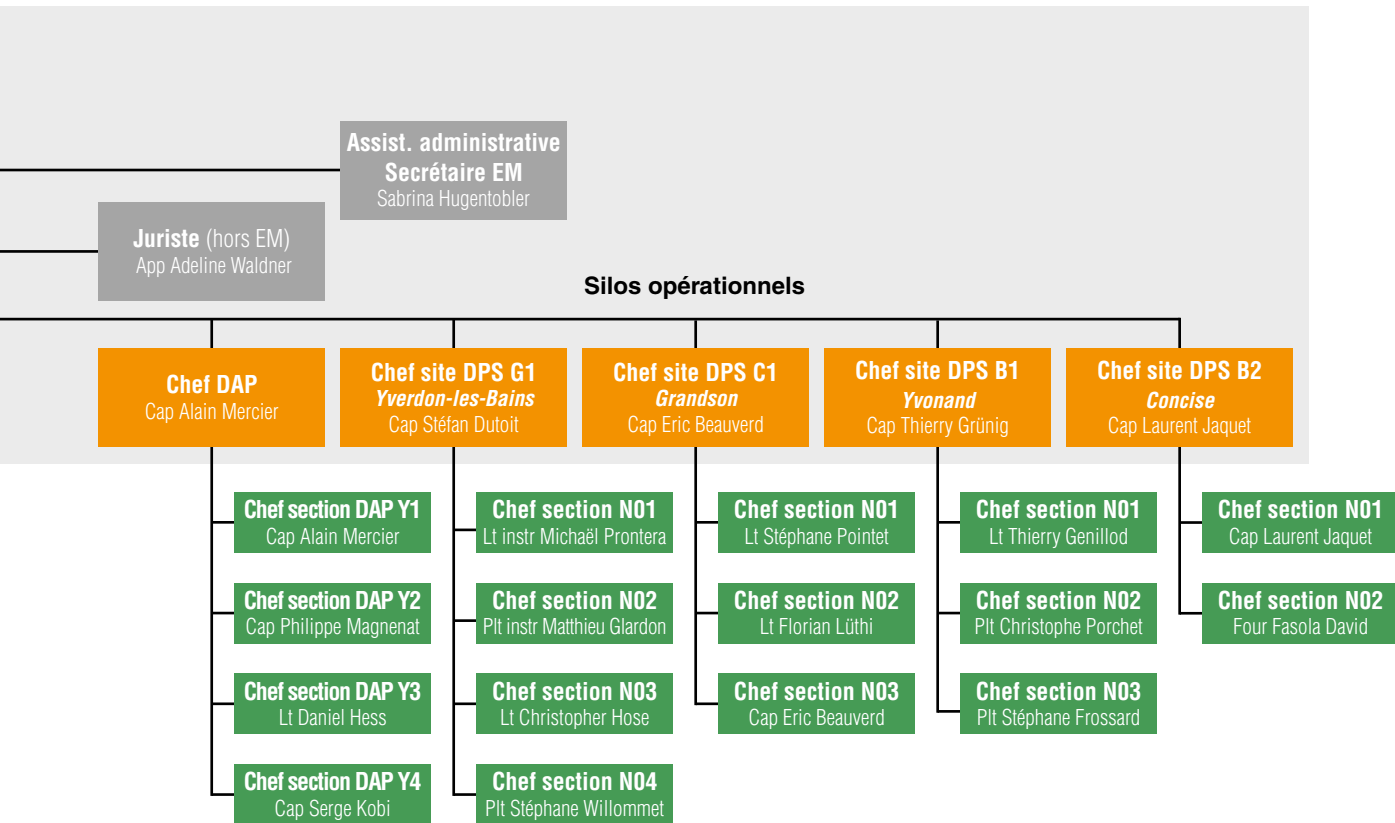
---

**Secrétaire****Barbara Giroud**

---



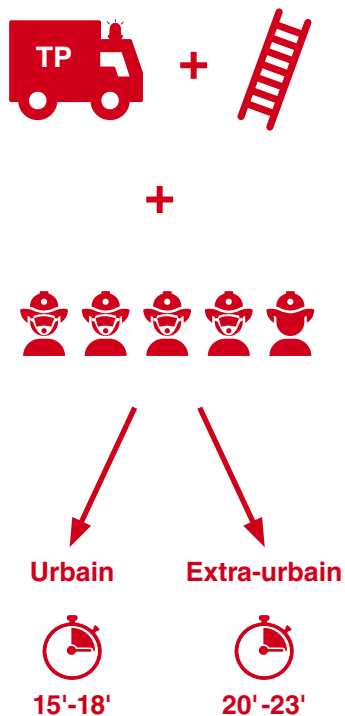




**Officiers de service régional (OSR)**

Maj instr Éric Stauffer  
 Cap adj Christophe Masson  
 Cap instr Charles-André Paupe  
 Cap Stéfan Dutoit  
 Cap Thierry Grünig

Conformément aux art. 10ss LSDIS<sup>1</sup>, chaque SDIS du canton fournit ses prestations d'intervention au travers de ses deux détachements : celui de premier secours (DPS) séparé en sites et celui d'appui (DAP) séparé en sections. En ce qui concerne le SDIS Nord vaudois, celui-ci est donc constitué de huit organes d'interventions comme suit :



- quatre sites DPS : Yverdon-les-Bains (type G<sup>2</sup>) - Grandson (type C) - Yvonand (type B) - Concise (type B)
- quatre sections DAP : Chavannes-le-Chêne - Belmont-sur-Yverdon - Montagny-près-Yverdon - Bonvillars

En ce qui concerne le DPS, Le Conseil d'État du Canton de Vaud a défini un standard cantonal de sécurité<sup>3</sup> qui fixe que chaque site DPS (dès le type B) doit être en mesure d'engager un véhicule tonne-pompe, des échelles et un effectif de 5 sapeurs-pompier, donc 4 équipés d'appareils de protection respiratoire (APR), et ce dans un délai maximum de 15 à 18 minutes en région urbaine ou 20 à 23 minutes en région extra-urbaine, dans 80% des cas.

Chaque site DPS assure ainsi *a minima* les missions suivantes :

- Défense incendie
- Sauvetage de personnes et animaux
- Lutte contre les inondations
- Interventions techniques diverses, y compris les alarmes automatiques
- Missions de base dans la lutte contre les pollutions et les événements atomique-biologique-chimique (ABC)

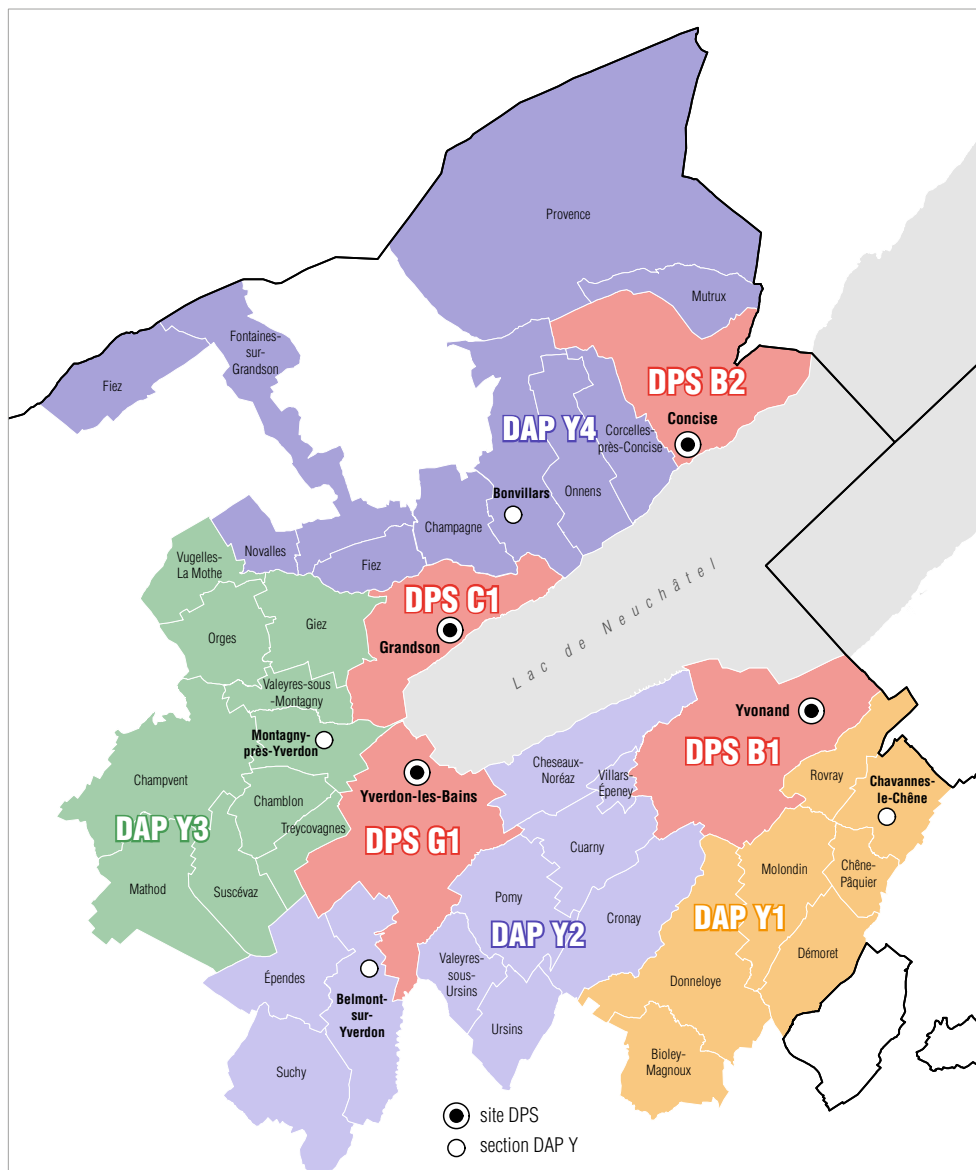
Par son statut de type G et de centre régional, le site DPS d'Yverdon-les-Bains offre des compétences étendues, notamment dans les missions spécifiques de lutte contre les pollutions et les événements ABC, dans le secours routier et dans des moyens cantonaux régionaux. Dans ce cadre, il intervient régulièrement en renfort au bénéfice d'autres SDIS.

Le DAP intervient soit de manière autonome sur son secteur pour des missions telles qu'inondations, sauvetages de personnes ou d'animaux et autres techniques diverses ou en appui au DPS, notamment pour les alarmes automatiques, incendies ou interventions de grande envergure. Dans ce cas, il procède aux premières mesures, prépare l'arrivée du DPS, fournit le renseignement de proximité et assiste le DPS dans ses actions.

<sup>1</sup> Loi du 2 mars 2010 sur le service de défense contre l'incendie et de secours (LSDIS), RSV 963.15, état au 01.02.2020.

<sup>2</sup> Le type du site DPS détermine son effectif et ses missions.

<sup>3</sup> Arrêté du 15 décembre 2010 sur le standard de sécurité cantonal en matière de service de défense contre l'incendie et de secours (AsecSDIS), RSV 963.15.5, état au 01.01.2016.



## La région



Population  
**52'892 habitants**



Surface du territoire  
**24'104 hectares**



Valeur immobilière  
**15.83 milliards fr.**

## Véhicules

G1 Yverdon-les-Bains

**20 véhicules**



**28 remorques**



C1 Grandson

**5 véhicules**



**5 remorques**



B1 Yvonand

**6 véhicules**



**11 remorques**



B2 Concise

**2 véhicules**



**4 remorques**



DAP Y

**4 véhicules**



**10 remorques**

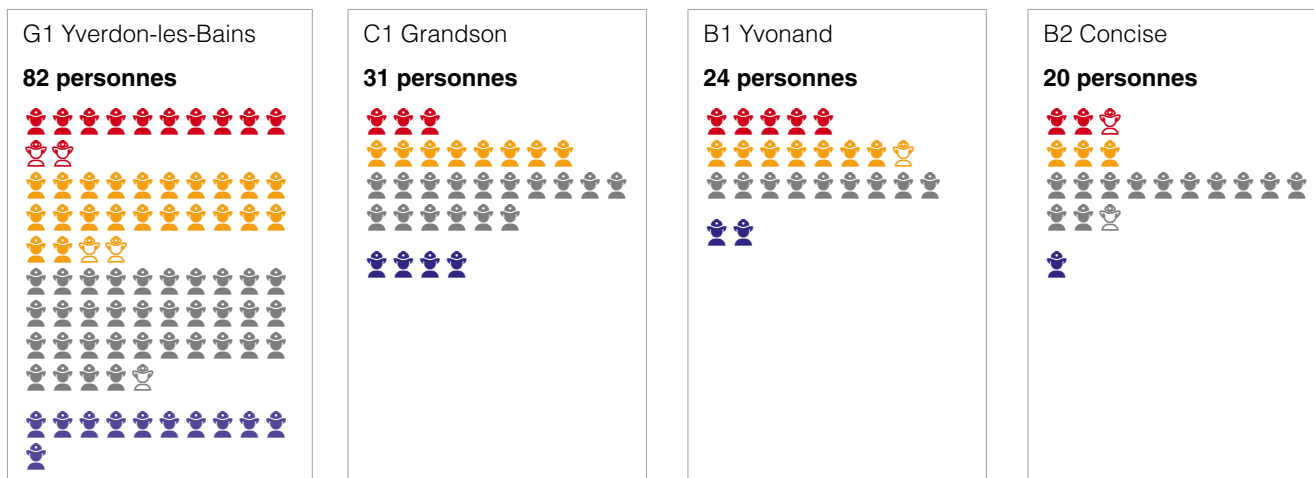


véhicule lourd  
 véhicule léger  
 bateau  
 remorque

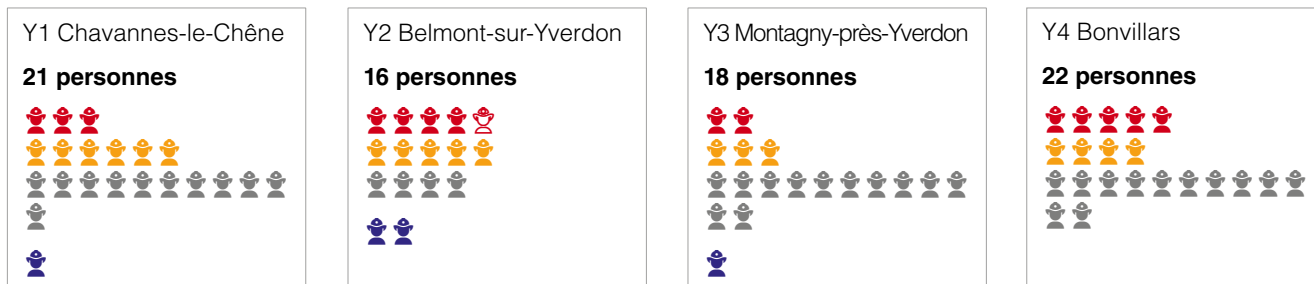
véhicule SDIS NV  
 véhicule SDIS NV historique  
 véhicule ECA






**Effectif complet : 225 personnes<sup>1</sup>** (195 hommes et 30 femmes)

### Détachement de premier secours (DPS)



### Détachement d'appui (DAP)



-  officier
-  sous-officier
-  sapeur
-  double incorporé
-  recrue 1<sup>re</sup> année

<sup>1</sup> Afin d'obtenir les chiffres exacts, il convient de tenir compte des double-incorporés comptés dans l'effectif total.

# PLANIFICATION (EXTRAIT) 2023

14

jeu	02.03.23	18:30	Exercice FOBA 1	Yverdon-les-Bains
sam	04.03.23	07:30	Cours de cadres interSDIS	Ste-Croix
mar	21.03.23	19:00	Exercice DPS 1.0	3 DPS (C1, B1 et B2)
jeu	30.03.23	19:00	Exercice DAP 1	Belmont-sur-Yverdon
sam	01.04.23	07:30	Cours de cadres SDIS	Yverdon-les-Bains
mar	04.04.23	19:00	Exercice DAP 1	Bonvillars
mer	26.04.23	19:00	Exercice DAP 1	Montagny-près-Yverdon
jeu	27.04.23	19:00	Exercice DAP 1	Chavannes-le-Chêne
jeu	27.04.23	19:00	Exercice FOBA 2	Yverdon-les-Bains
sam	06.05.23	07:00	Concours de la FVSP	Le Sentier
mar	09.05.23	19:00	Exercice DAP   DPS 1	Yvonand
mer	10.05.23	19:00	Exercice DAP   DPS 1	Concise
jeu	11.05.23	19:00	Exercice FOBA 3	Yverdon-les-Bains
mer	24.05.23	19:00	Exercice DAP 2	Montagny-près-Yverdon
jeu	25.05.23	19:30	Assemblée du CI	Onnens
mar	30.05.23	19:00	Exercice DAP 2	Belmont-sur-Yverdon
mer	31.05.23	19:00	Exercice DAP 2	Bonvillars
jeu	01.06.23	19:00	Exercice DAP 2	Chavannes-le-Chêne
sam	03.06.23	07:30	Exercice FOBA 4	Chamblon
mer	14.06.23	19:00	Exercice DAP   DPS 1	Yvonand
ven	16.06.23	18:00	Grillades des JSP Nord vaudois	Yverdon-les-Bains
sam	17.06.23	08:00	Journée des familles	Suscévoz
lun	19.06.23	19:00	Exercice DAP   DPS 1	Grandson
dim	25.06.23	08:00	Journée des familles	Chavannes-le-Chêne
dim	25.06.23	08:00	Journée des familles	Yverdon-les-Bains
mer	28.06.23	19:00	Exercice FOBA 5	Yverdon-les-Bains
ven	30.06.23	19:00	Journée des familles	Concise
sam	19.08.23	12:00	Journée des familles	Grandson
mar	29.08.23	19:00	Exercice FOBA 6	Yverdon-les-Bains
jeu	31.08.23	19:00	Exercice DAP   DPS 2	3 DPS (C1, B1 et B2)
sam	02.09.23	08:00	Journée des familles	Belmont-sur-Yverdon
jeu	07.09.23	19:00	Exercice DAP 3	Chavannes-le-Chêne
jeu	07.09.23	19:00	Exercice DAP   DPS 2	3 DPS (C1, B1 et B2)
mer	13.09.23	19:00	Exercice DPS 2.0	Grandson
mer	13.09.23	19:00	Exercice DPS 2.0	Concise

mer	13.09.23	19:00	Exercice DPS 2.0	Yvonand
jeu	14.09.23	19:00	Exercice DAP 3	Belmont-sur-Yverdon
mer	20.09.23	19:00	Exercice DAP 3	Bonvillars
jeu	21.09.23	19:00	Exercice FOBA 7	Yverdon-les-Bains
jeu	21.09.23	19:30	Assemblée du CI	À définir
mer	27.09.23	19:00	Exercice DAP 3	Montagny-près-Yverdon
jeu	28.09.23	19:00	Exercice DPS 1.1	Yverdon-les-Bains
jeu	28.09.23	19:00	Exercice DAP   DPS 2	Yvonand
jeu	05.10.23	19:00	Exercice DAP 4	Chavannes-le-Chêne
sam	07.10.23	07:30	Exercice FOBA 8	Yverdon-les-Bains
mar	10.10.23	19:00	Exercice DAP 4	Bonvillars
mar	10.10.23	19:00	Exercice DPS 1.2	Yverdon-les-Bains
mer	11.10.23	19:00	Exercice DAP 4	Montagny-près-Yverdon
jeu	12.10.23	19:00	Exercice DAP 4	Belmont-sur-Yverdon
jeu	12.10.23	19:00	Exercice DAP   DPS 2	Yvonand
ven	20.10.23	13:00	Passeport-Vacances	Yverdon-les-Bains
mer	01.11.23	19:00	Exercice DPS 3.0	Grandson
mer	01.11.23	19:00	Exercice DPS 3.0	Yvonand
jeu	02.11.23	19:00	Séance d'information recrutement	4 DPS
ven	03.11.23	19:00	Exercice DAP 5	Montagny-près-Yverdon
sam	04.11.23	09:00	Exercice DAP 5	Chavannes-le-Chêne
lun	06.11.23	18:30	Test de sélection des cadres	Yverdon-les-Bains
mar	07.11.23	19:00	Exercice FOBA 9	Yverdon-les-Bains
mer	08.11.23	19:00	Exercice DPS 3.0	Concise
ven	10.11.23	19:00	Exercice DAP 5	Bonvillars
sam	11.11.23	09:00	Exercice DAP 5	Belmont-sur-Yverdon
mer	15.11.23	19:00	Test annuel FOBA	Yverdon-les-Bains
mer	22.11.23	19:00	Exercice DPS 2.1	Yverdon-les-Bains
sam	25.11.23	19:00	Test de sélection NUOVO	Yverdon-les-Bains
sam	02.12.23	07:30	Téléthon	SDIS NV
dim	03.12.23	11:00	Noël des familles	Yvonand
mer	06.12.23	19:00	Exercice FOBA 10	Yverdon-les-Bains
sam	09.12.23	15:00	Noël des familles	Yverdon-les-Bains
dim	10.12.23	11:00	Noël des familles	Grandson
mar	12.12.23	19:00	Exercice DPS 2.2	Yverdon-les-Bains

Madame	<b>Outemzabet Valérie</b>	secrtaire.ci@sdisnv.ch
Monsieur	<b>Weiler Christian</b>	
Monsieur	<b>Kemmling Hervé</b>	
Cap	<b>Beuverd Eric</b>	
Lt instr	<b>Cerqueira Marco</b>	
Cap	<b>Dutoit Stéfan</b>	
Cap	<b>Grünig Thierry</b>	
Of spéc	<b>Hammami Samir</b>	
Lt	<b>Hess Daniel</b>	
Lt	<b>Hose Christopher</b>	
Madame	<b>Hugentobler Sabrina</b>	
Cap	<b>Jaquet Laurent</b>	
Cap	<b>Kobi Serge</b>	
Cap	<b>Magenat Philippe</b>	
Cap adj	<b>Masson Christophe</b>	
Cap	<b>Mercier Alain</b>	
Plt	<b>Nicole Frédéric</b>	
Cap instr	<b>Paupe Charles-André</b>	
Lt instr	<b>Prontera Michaël</b>	
Sgt	<b>Sauser Philippe</b>	
Sgt	<b>Severino Luca</b>	
Maj instr	<b>Stauffer Éric</b>	
Cpl	<b>Stehlé Serge</b>	
App	<b>Waldner Adeline</b>	
<b>Commandement</b>	T +41 24 423 65 95	info@sdisnv.ch

Imprimé par : atelier Kinkin





Belmont-sur-Yverdon



Bioley-Magnoux



Bonvillars



Chamblon



Champagne



Champvent



Chavannes-le-Chêne



Chêne-Pâquier



Cheseaux-Noréaz



Concise



Corcelles-près-Concise



Cronay



Cuarny



Démoret



Donneloye



Épendes



Fiez



Fontaines-sur-Grandson



Giez



Grandson



Method



Molondin



Montagny-près-Yverdon



Mutruz



Novalles



Onnens



Orges



Pomy



Provence



Rovray



Suchy



Suscévaz



Treycovagnes



Ursins



Valeyres-sous-Montagny



Valeyres-sous-Ursins



Villars-Épeney



Vugelles-La Mothe



Yverdon-les-Bains



Yvonand

